

Bodø Idrettsråd.
Anleggsplan /
Idrettens forslag til prioritering av idrettsanlegg i Bodø
2023 - 2025

FAGDOKUMENT med prioriteringsliste

Innhold

1	Innledning og planens status.....	4
1.1	Bakgrunn:	4
1.2	Planens oppbygging. Revidering av anleggsplanen.....	4
1.3	Idrettsanlegg.....	4
1.4	Metode	5
1.5	Framdrift.....	5
1.6	Samarbeid med Bodø kommune.....	6
1.7	Status for anleggsplan 2023-2025:.....	6
2	Nåværende anleggsplan (2018-2022) og forankring av anleggsplanen i idrettens strategi	7
2.1	Bodø Idrettsråd (BIR). Langtidsplan og handlingsplan. Idrettsstrategi 2024	7
2.1.1	Langtidsplan og handlingsplan (årsmøte 2022, sak 12)	7
2.1.2	Idrettsstrategi 2024.....	7
2.2	Anleggsplan 2018-2022.....	8
3	Utvikling av idretten i Bodø.....	8
3.1	Aktivitetsutvikling i Bodøidretten.....	8
3.1.1	Aktivitetstall 2021 i Bodø	9
3.1.2	Aktivitetsutvikling 2015-2021 i Bodø	10
3.1.3	Størst nedgang og størst vekst i Bodø.....	10
3.1.4	Medlemstall i Bodøidretten	11
3.1.5	Medlemsutvikling 2015-2021 i Bodøidretten	11
3.1.6	Fordeling av innendørs idrettsanlegg i bydelene i Bodø pr oktober 2021.....	12
4	Viktige utviklingstrekk i Bodø	13
4.1	Byutvikling	13
4.1.1	Byutviklingsområdet.....	13
4.1.2	Kollektivtrafikk og mobilitet	13
4.2	FNs bærekraftsmål.....	14
4.2.1	Norges Idrettsforbund. Bærekraftstrategi.	15
4.3	Demografisk utvikling.....	15
4.3.1	Bodø – sett i forhold til regionen	15
4.3.2	Befolkningsutvikling i Bodø 2012-2022	16
4.3.3	Befolkningsutvikling i bydelene 2013-2022.....	17
4.3.4	Befolkning i bydelene pr 2022.....	17
4.3.5	Befolkningsprognose 2035	18

4.4	Viktige hendelser i kommende planperiode	19
4.4.1	Ny By – Ny Flyplass	20
4.4.2	Arealbehov	20
4.4.3	Bodø 2024. Idrettsstrategi 2024.....	20
5	Prioritering av idrettsanlegg.....	21
5.1	Foreslåtte Idrettsanlegg. Innspill fra lag og klubber.....	21
5.2	Styret i Bodø Idrettsråd. Høringsutkast. Forslag til prioriteringsliste.....	21
5.2.1	Styrets begrunnelse for prioritering av prosjektet i høringsutkastet.....	22
5.3	Innkomne høringsuttalelser fra klubbene og lagene	24
5.4	Styrets forslag til årsmøtet om prioritering av anlegg for perioden 2023-2025.....	26
6	Vedlegg	27
6.1	Delmål og kriterier for prioritering av idrettsanlegg (Asker-modellen). Del 1:.....	27
6.2	Delmål og kriterier for prioritering av idrettsanlegg (Asker-modellen). Del 2:.....	28
6.3	Aktivitetstall for Bodøidretten. Prosentvis endring i perioden 2018-2021.....	29
6.4	Idrettens bruk av innendørsanlegg 2021.	30
6.5	Befolkningstall i bydelene i Bodø pr 21. Februar 2023 aldersfordelt.....	31

1 Innledning og planens status

1.1 Bakgrunn:

Bodø Idrettsråd (BIR) er bindeleddet mellom idrettslagene, idrettslagene og kommunen og idrettslagene og Nordland idrettskrets. Idrettsrådets oppgaver er å styrke idrettens rolle og rammevilkår, foreta prioriteringer på vegne av idrettslagene og synliggjøre idrettens lokale omfang.

Idretten i Nordland har 74.405 medlemskap. BIR har i forrige planperiode fram til 2022 bestått av ca. 78 idrettslag i Bodø kommune med ca. 13.500 medlemmer. BIR er inne i en periode der vi ser konsekvensene av coronapandemien med et frafall av aktive idrettsutøvere – spesielt i de yngre gruppene innen lagidrett. Før pandemien hadde klubbene en samlet medlemsvekst på ca. 5-600 pr år. I løpet av de to siste årene har idrettslagene i Bodø samlet mistet ca. 2.400 medlemmer – de fleste i aldersgruppen 6-19 år.

BIR er også inne i en spennende utviklingsprosess der vi sammen med Nordland Idrettskrets forbereder idrettens deltakelse i Bodø2024 Europeisk Kulturhovedstad i 2024. BIR og Nordland Idrettskrets har utviklet en felles idrettsstrategi 2024 der idretten har utviklet mål og satsinger for hvordan idretten kan bidra til å realisere Bodø2024.

1.2 Planens oppbygging. Revidering av anleggsplanen

Denne Anleggsplanen omfatter to dokumenter:

- Ett fagdokument (dette dokumentet) som er et faglig grunnlag for prioritering av anlegg
- Ett plandokument som er et konsentrat av fagdokumentets prioriteringer av anlegg. Plandokumentet legges fram for årsmøtet i BIR.

Denne Anleggsplanen er et "levende" dokument som revideres jevnlig i takt med gjennomføring av anlegg, endrede forutsetninger og for å fange opp nye ideer og initiativ fra lagene. Endringer i anleggsplanen legges fram for Årsmøtet for godkjenning.

1.3 Idrettsanlegg

En oversikt over idretts- og aktivitetsanlegg finnes på Kulturdepartementets temasider for tilskudd til idrettsanlegg, kulturbygg og friluftslivsanlegg www.anleggsregisteret.no. Idrettsforbundets hjemmeside www.Idrettsforbundet.no/tema/anlegg er under omlegging og erstattes av www.Power-BI.no.

I denne anleggsplanen fokuseres anlegg som er funksjonelle og relevante for idretten og idrettslagene. Andre anlegg som er viktige for lek, mosjon og fritids- og friluftsliv fokuseres ikke i denne planen.

1.4 Metode

Planen er utarbeidet av en arbeidsgruppe utgått fra styret i BIR.

Til gjennomføring av prosessen med å prioritere anlegg, har BIR tatt i bruk «Asker-modellen». Det er første gang BIR utarbeider en Anleggsplan etter denne modellen.

Modellen legger til grunn ett hovedmål: **“Bærekraftig idrett for alle”**. Ut fra dette hovedmålet er modellen bygget opp omkring 4 delmål som igjen er inndelt i til sammen 19 kriterier for prioritering av idrettsanlegg. Hvert kriterium gis en score med verdi fra 1 til 6. I tillegg har styret i BIR gitt hvert kriterium vekt poeng (1-10) for å tilpasse prioriteringene ut fra lokale forhold. BIR har i styremøte den 10. januar utarbeidet vekt poeng (1-10) for å fange opp lokale forhold. BIRs vekt poeng vil bli gjort kjent for idrettslagene når lagene inviteres til å foreta sin vektning. Styret i BIR vektlegger her hensynet til transparens i prosessen.

Sammenhengen mellom 4 delmål, de 19 kriteriene og grunnlaget for scoring (1-6) er vist i vedlegg 5.1 og 5.2. Av plasshensyn og lesbarhet er denne tabellen todelt.

1.5 Framdrift

J.fr. styremøte 10.01.2023, sak 3/23.

Hva	Ansvar	Status
Igangsettelse av anleggsplan	Styret i BIR	Vedtatt på årsmøte
Organisering/modell	Styret i BIR	Vedtatt på styremøte 24.05
Møter med Atkins	Daglig leder, leder for anleggsplan	8.september
Møter med Atkins og andre IR om kriterier i modellen	Daglig leder	17.oktober
Møte med Atkins, fastsettelse av kriterier	Daglig leder, leder anleggsplan	7.desember
Vedta kriterier	Styret i BIR	10.januar
Møter med IL vedrørende anleggsprosess	Daglig leder, leder for anleggsplan	19.januar
Sende ut modellen til IL i Bodø (innhenting av informasjon)	Daglig leder	Januar
Åpne møter med IL	Daglig leder, leder anleggsplan	Januar
Samle inn informasjon fra IL og lage forslag på anleggsplan og anleggsprioritering	Styret i BIR	februar
Høring anleggsplan	Idrettslag i Bodø	februar
Vedta anleggsplan/anleggsprioritering	Styret i BIR	mars
Vedta anleggsplan/anleggsprioritering	Årsmøte	30.mars
Presentasjon av anleggsplan/anleggsprioritering	Idrettspolitisk forum	25. april

I hht til denne framdriftsplanen ble det i januar 2023 sendt en spørreundersøkelse til lagene med forespørsel om aktuelle anlegg for prioritering. Det ble i tillegg gjennomført to åpne møter med idrettslagene i januar der man gjennomgikk metoden.

1.6 Samarbeid med Bodø kommune

Bodø kommune, Kulturkontoret har startet arbeidet med å revidere Plan for idrett og friluftsliv 2024-2027 (2035). Planprogram er utarbeidet, og ble vedtatt av bystyret i møte 27.10.2022 som sak 22/19. Dette arbeidet er planlagt lagt fram for politisk sluttbehandling i mars 2024.

Bodø Idrettsråd er invitert til å delta i referansegruppen i dette arbeidet.

1.7 Status for anleggsplan 2023-2025:

Vedtatt på BIRs årsmøte 30. mars 2023.

Vedtak:

(vedtak tas inn her og prioritering evt justeres)

2 Nåværende anleggsplan (2018-2022) og forankring av anleggsplanen i idrettens strategi

2.1 Bodø Idrettsråd (BIR). Langtidsplan og handlingsplan. Idrettsstrategi 2024

2.1.1 Langtidsplan og handlingsplan (årsmøte 2022, sak 12)

Bodø idrettsråd legger til grunn idrettens betydning for folkehelse og aktivitet i samfunnet. Dette er av stadig økende betydning i en befolkning der andelen eldre er økende. Årsmøtet i Bodø Idrettsråd vedtok i sak 12 følgende mål for langtidsplan / handlingsplan for Bodøidretten;

Formål:

Idrettsrådets formål er å arbeide for best mulig forhold for idretten i kommunen.

Idrettsrådet er bindeleddet mellom idrettslagene, idrettslagene og kommunen og idrettslagene og Nordland idrettskrets.

Idrettsrådets hovedoppgave er å styrke idrettens rolle og rammevilkår, foreta prioriteringer på vegne av idrettslagene og synliggjøre idrettens lokale omfang.

Strategiske innsatsområder / strategier;

1. Flere og bedre anlegg;
 - a. Utarbeide ny anleggsprioritering basert på fakta og bred involvering fra idrettslagene. Ny anleggsprioritering vil bli vedtatt på årsmøte i 2023. Denne skal være basert på tydelige kriterier
 - b. Arbeide for et større mangfold i anlegg – alle skal finne anleggstilbud for sin idrett og slik at all ønsket aktivitet kan gjennomføres
 - c. Arbeide for at det setts av tilstrekkelig areal til nye anlegg.
2. Attraktive idrettslag med tilbud til alle;
 - a. Arbeide for at barrierer for å delta, på grunn av økonomi, kultur og språk, skal reduseres
 - b. Bidra til å skape et mangfoldig idrettstilbud som inkluderer og er tilrettelagt for alle aldersgrupper og alle idrettslige nivåer
 - c. Kartlegge og utvikle idrettstilbudet for ungdom.
3. Store idrettsarrangementer til Bodø hvert år;
 - a. Synliggjøre vedtatte idrettsstrategi 2024 og etablere samarbeidsstrukturer i tett dialog med næringsliv, offentlig sektor, kultur og idrettsorganisasjoner
 - b. Være en medspiller for idrettslagene, for å få store idrettsarrangementer til Bodø
 - c. Søke/være medspiller til store nasjonale arrangementer / konferanser til Bodø.

2.1.2 Idrettsstrategi 2024

Nordland Idrettskrets har i samarbeid med Bodø Idrettsråd utarbeidet **Idrettsstrategi 2024**.

Fokus for denne idrettsstrategien er at Bodø og Nordland skal være Europeisk kulturhovedstad i 2024. Det legges til grunn et framtidsbilde mot år 2030.

Visjon; ***Gjennom idretts glede skal vi bringe mennesker sammen.***

Mål;

- Idretten skal være en viktig og synlig del av Europeisk kulturhovedstad, og gi positive ringvirkninger for idrett, samfunn og miljø i (Bodø og øvrige deler av) Nordland
- Idrettens engasjement skal bidra til kapasitetsbygging (prestasjonsnivå, arenaer, omfang og inkludering), publikumsutvikling, kompetanse og varige samarbeidsstrukturer.

Fokusområder;

1. Mangfold
2. Arrangement og publikum
3. Kapasitet og samarbeid
4. Synliggjøring og posisjonering

Fokusområde 3 forankres i bærekraftmål 17 (Samarbeid for å nå målene) og konkretiseres i delmålet ***Bedre anleggsdekning, større ambisjoner og mer samhandling i Bodø og Nordland*** samt i 9 delstrategier.

2.2 Anleggsplan 2018-2022.

Bodø idrettsråd er opptatt av at områder som i dag er regulert til idrettsformål fortsatt skjerms og reguleres til idrettsformål. Dersom slike areal må omreguleres, må dette – i samråd med idretten – kompenseres med at tilsvarende areal reguleres til idrettsformål i samme bydel.

Anleggsplanen gir bl.a. en liste over hvilke anlegg som BIR anbefaler prioritert i *Bodø kommunes plan for Idrett og friluftsliv*. Denne listen revideres årlig. De ti høyest prioriterte prosjektene var i anleggsplanen 2018-2022;

1. Ishall. Område; Rønvik, Sentrum (Bodø spektrum), Mørkved
2. Turnhall. Område; Rønvik, Sentrum, Alstad/Bodøsjøen/Grønnåsen
3. Flerbrukshall. Område; Grønnåsen/Alstad/Bodøsjøen
4. Fotballhall.
5. Konkurranserbasseng. Område; Bodø spektrum
6. Flerbrukshall Misvær.
7. Private anlegg (Idrettslag). Innspill fra IK Junkeren og Bodø Bryteklubb om å bygge ny fotballhall og brytehall i Rønvika.
8. Friidrettshall.
9. Flerbrukshall Rønvik. Sees i sammenheng med ny VGS
10. Klubblokaler til idrettslag

Av nevnte anlegg er det konkurranserbasseng (5) som vil bli realisert i 2023.

3 Utvikling av idretten i Bodø

3.1 Aktivitetsutvikling i Bodøidretten.

Følgende tabeller gir en oversikt over aktivitetstall, aktivitetsutvikling og hvilke aktiviteter som har størst nedgang og størst vekst.

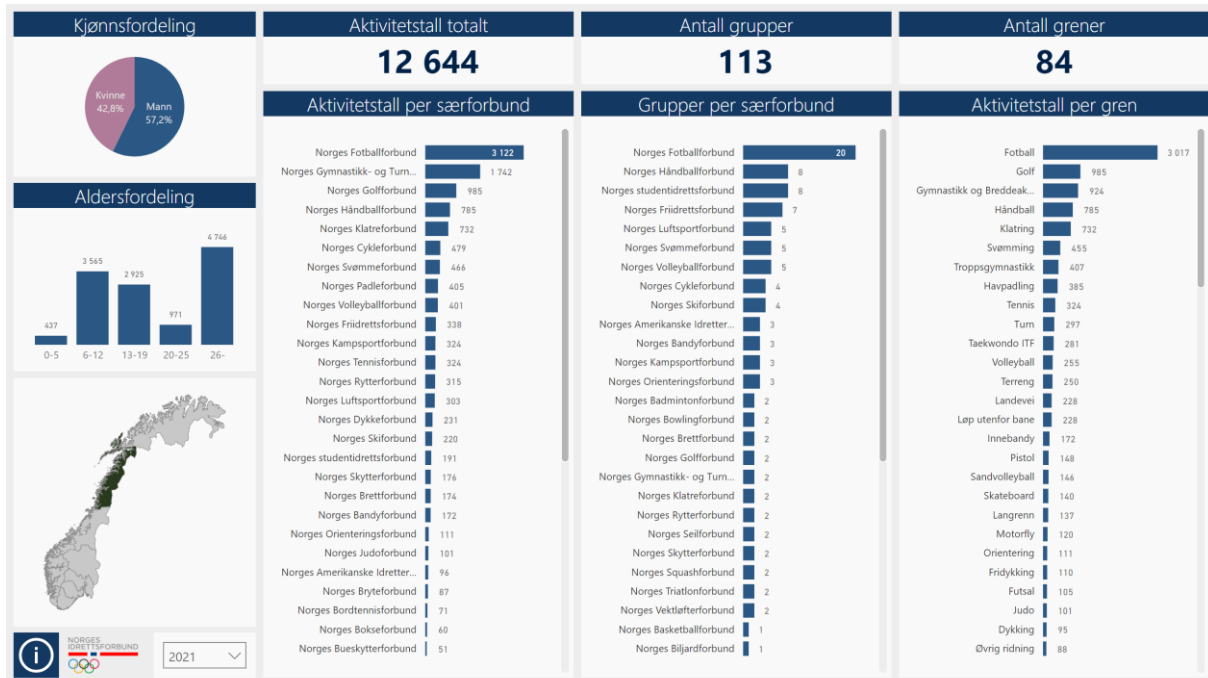
Vi ser en klar tendens til nedgang for de fleste idrettene noe som i hovedsak skyldes koronapandemien og en nærmest total nedstenging av aktivitet etter 12. mars 2020.

Dette har i særlig grad redusert aktiviteten i lagidrettene og i idretter som forutsetter nærkontakt (boksing, bryting mv.).

Vi ser også en oppgang i aktivitet innen viktige idretter (fotball).

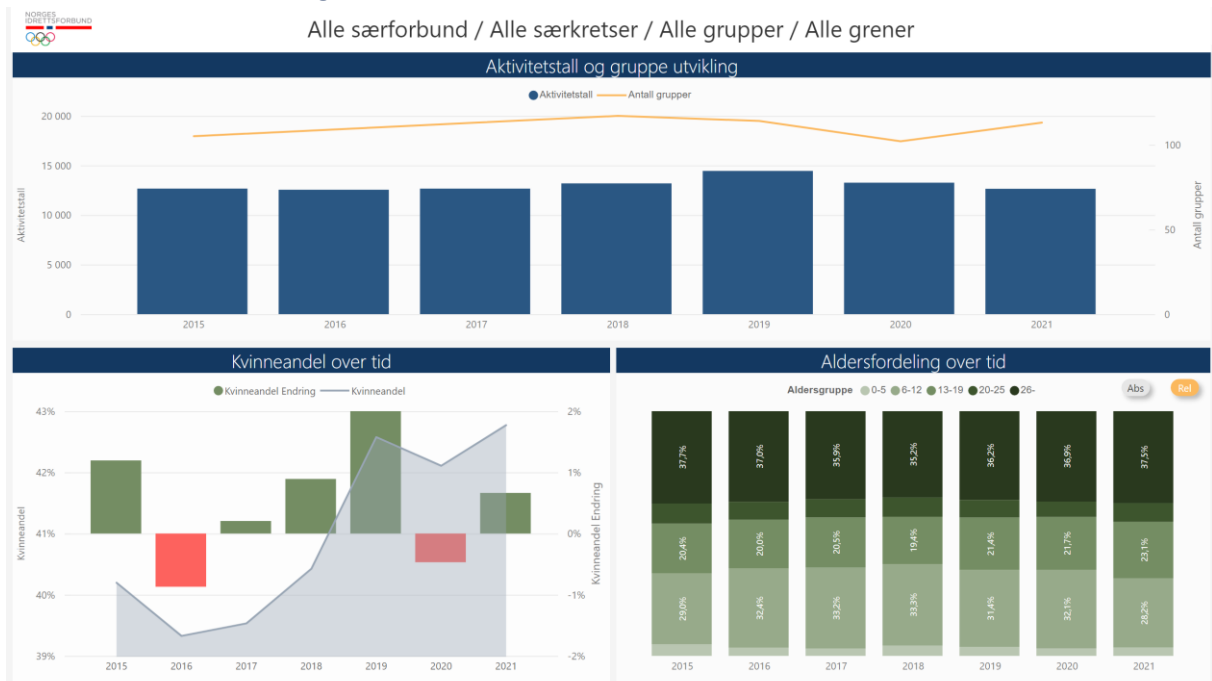
Fravær av samlinger, sterkt begrensede reisemuligheter og generell aktivitetsnedgang i samfunnet, har i sum gitt en reduksjon i rekruttering til idretten.

3.1.1 Aktivitetstall 2021 i Bodø



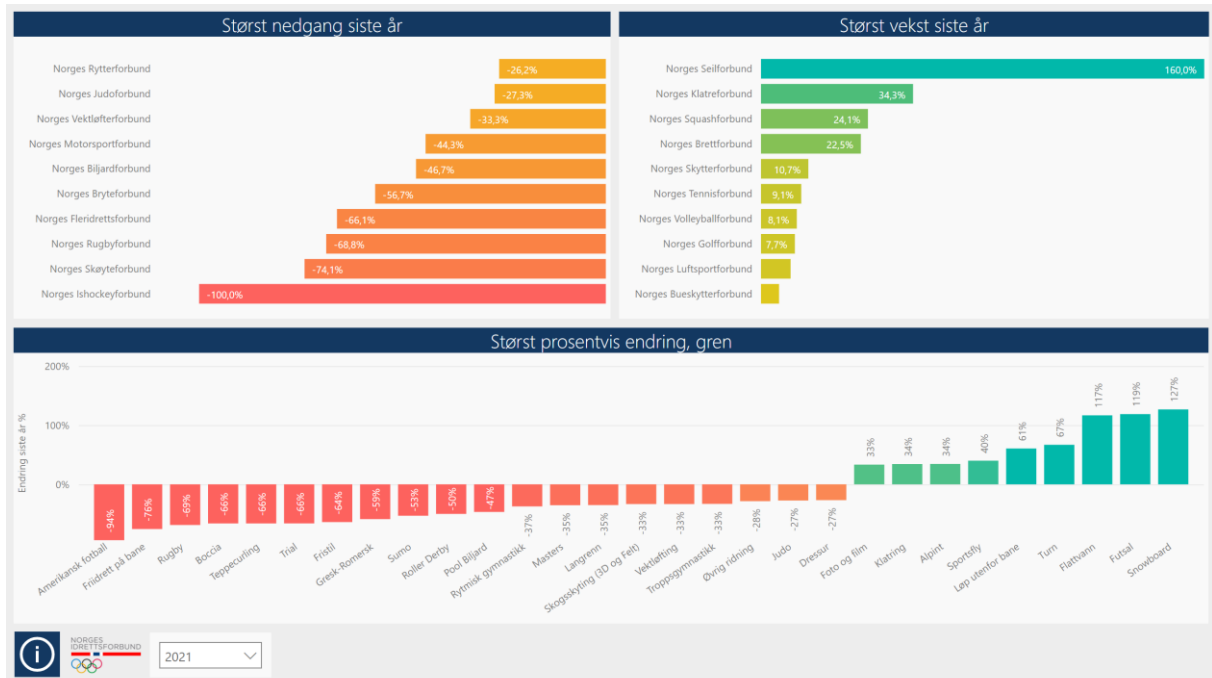
Figur 1. Aktivitetstall i 2021 for Bodø-idretten. Aktiviteten er klart høyest innen fotball med 3.122 aktive. Deretter følger turn (1.742), Golf (985), Håndball (785) og Klatring (732). Det er gledelig mange aktive i aldersgruppene 6-12 år (3.565) og 13-19 år (2.925). Kjønnfordelingen er 57,2% menn og 42,8% kvinner. Kilde: Power-BI.no

3.1.2 Aktivitetsutvikling 2015-2021 i Bodø



Figur 2. Figuren viser aktivitetsutviklingen i perioden 2015-2021. Aktivitetstallene viser en klar synkende tendens etter år 2019 (Coronaepidemien). Antall aktive grupper viser en stigning etter år 2020. Kilde; Power-BI.no

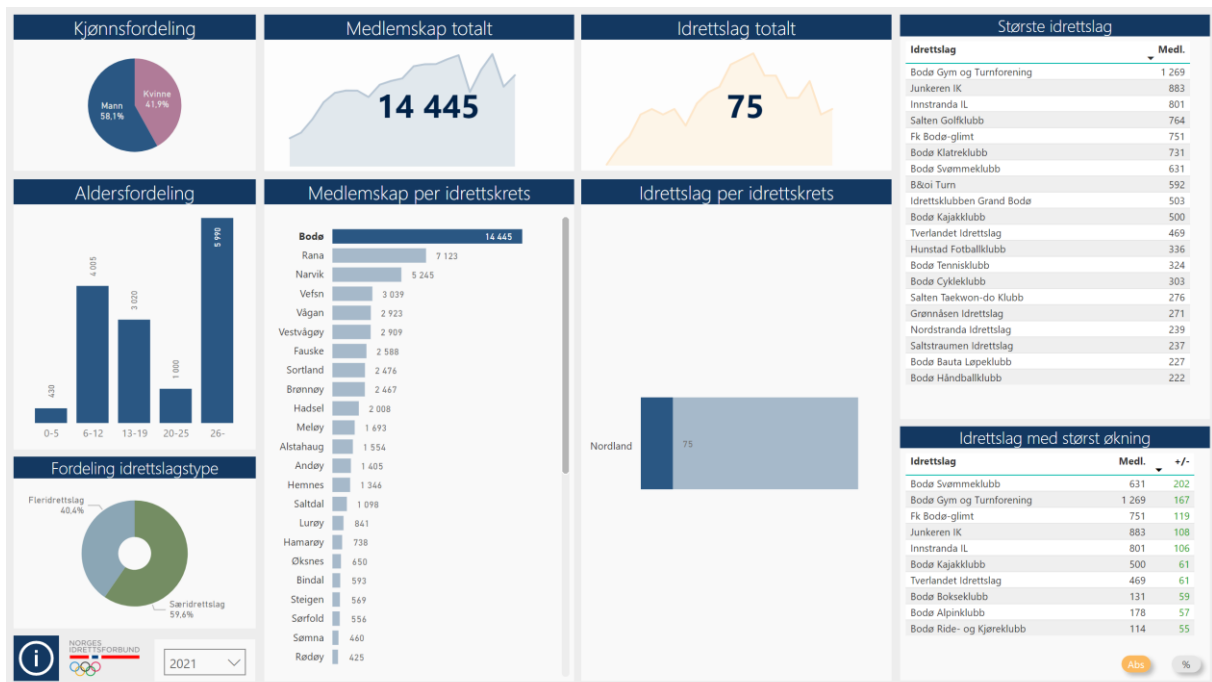
3.1.3 Størst nedgang og størst vekst i Bodø



Figur 3. Figuren viser prosentvis endring i aktivitet og vil derved gi størst utslag for små lag/foreninger med store endringer. Kilde: Power-Bi.no

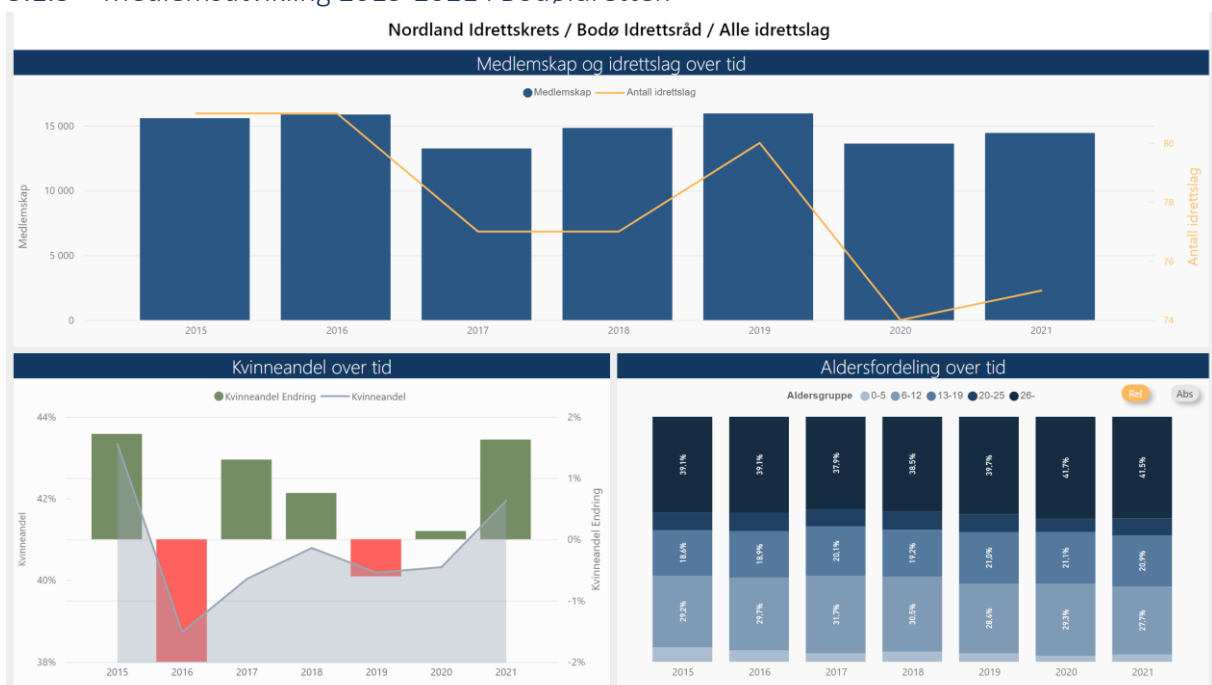
En tabell som viser prosentvis endring i perioden 2018-2021 for idretten i Bodø er vist i vedlegg 5.3.

3.1.4 Medlemstall i Bodøidretten



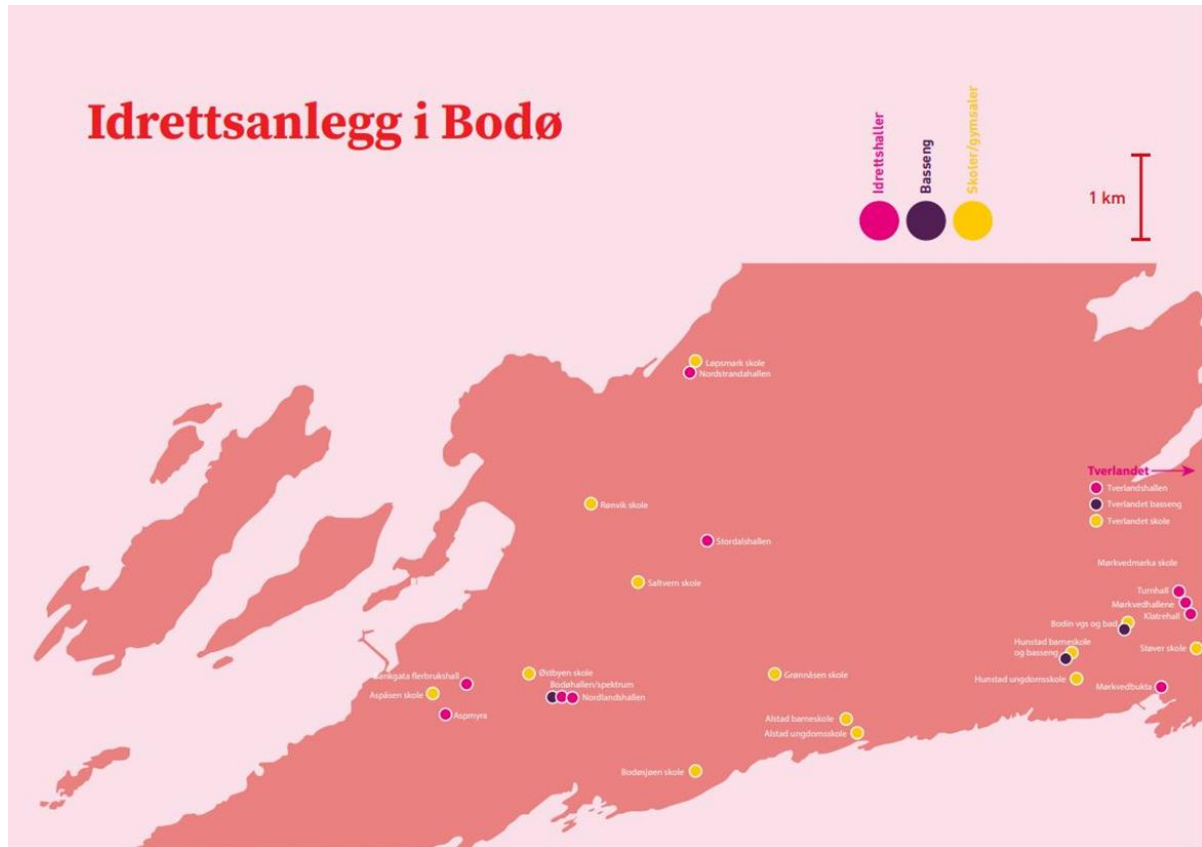
Figur 4. Figuren viser medlemstall (14.445) og antall idrettslag (75) i Bodø i 2021. Bodø har klart flest medlemskap i Nordland idrettskrets fulgt av Rana, Narvik, Vefsn og Vågan. Bodø Gym og Turn er største idrettslag med 1.269 medlemmer fulgt av Junkeren IK (883 medl), Innstranda IL (801 medl), Salten Golfklubb (764 medl) og FK Bodø Glimt (751 medl). Fordelingen mellom fleridrettslag (40,4%) og særidrettslag (59,1%) er vist. Kilde: Power-Bi.no

3.1.5 Medlemsutvikling 2015-2021 i Bodøidretten



Figur 5. Utvikling av medlemstall og antall idrettslag i Bodøidretten i perioden 2015-2021. Fallet fra 2016 – 2017 skyldes i hovedsak en omlegging av registeret. Fallet etter 2019 er i hovedsak knyttet til Coronaepidemien. Kilde: Power-Bi.no

3.1.6 Fordeling av innendørs idrettsanlegg i bydelene i Bodø pr oktober 2021



Område:	Antall barn/unge i aldersgruppen 6-15 år	Idrettshaller (rød)	Basseng (blå)	Skoler / gymsal (gul)
Alstad, Bodøsjøen og Grønnåsen	1 121			4
Hunstad, Mørkved og Støver	1 640	4	2	4
Nordsida	302	1		2
Rønvik og Saltvern	1 362	1		2
Sentrum	928	4	1	2
Skjerstad og Misvær	78			
Tverlandet og Saltstraumen	713	1	1	1
Væran	20			
Kjerringøy	42			1

Figur 6. Kartet og tabellen viser fordeling av innendørs idrettsanlegg i Bodø pr oktober 2021. Antall barn og unge (6-15 år) i bydelene er oppdatert pr 21.02.2023. Utarbeidet av Bodø Idrettsråd.

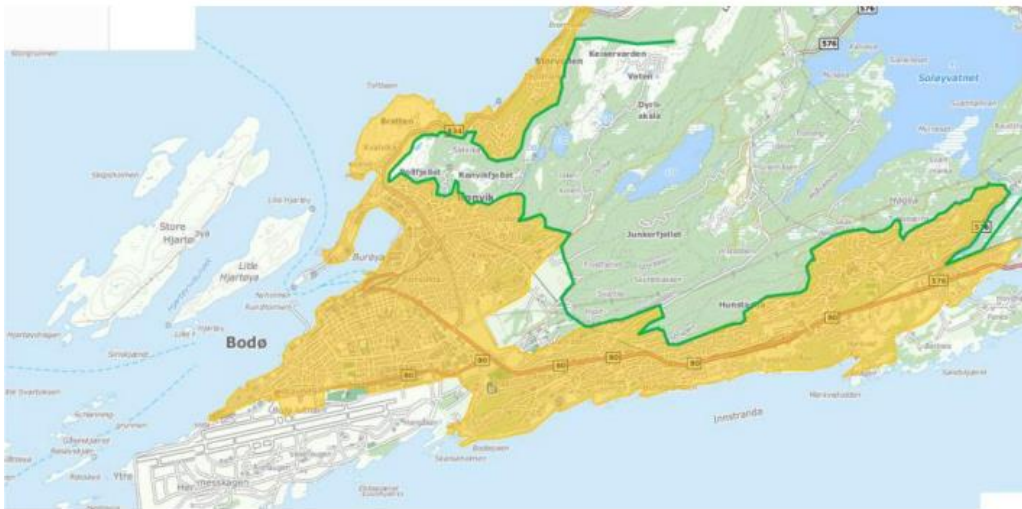
4 Viktige utviklingstrekk i Bodø

I dette kapitlet gir vi en kort oversikt over prosesser som vil prege utviklingen av Bodøsamfunnet og derved idrettens behov for anlegg og anleggsutvikling.

4.1 Byutvikling

4.1.1 Byutviklingsområdet

Områdene fra Mørkved til Sentrum og videre til Løpsmark mellom markagrensa og sjøen omtales i plansammenheng som byutviklingsområdet (se figur 7). Tverlandet tettsted er også en del av byutviklingsområdet. Omtrent 85 prosent av kommunens befolkning bor innenfor byutviklingsområdet.



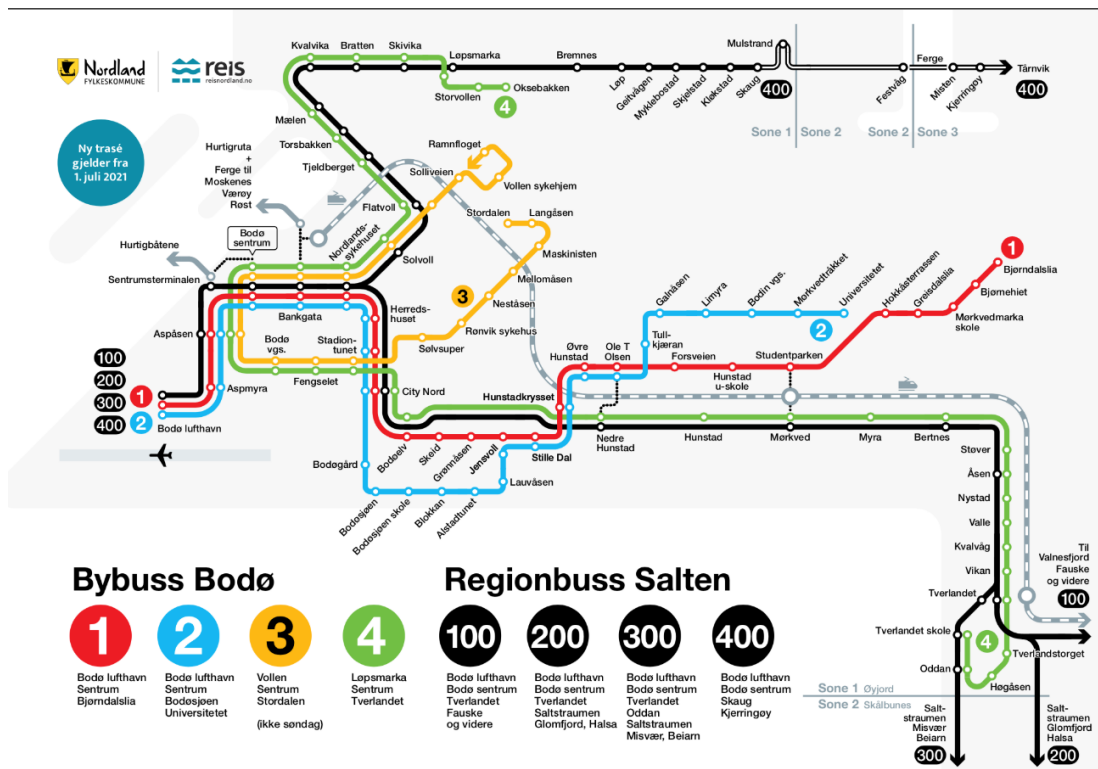
Figur 7. Byutviklingsområdet i Bodø. Kilde: Byanalyse Bodø. Statens vegvesen 2019.

4.1.2 Kollektivtrafikk og mobilitet

Både av hensyn til bærekraftig utvikling, tidsbruk og trafikkutvikling, bør idrettsanlegg legges slik at de i størst mulig grad kan nås med kollektivtrafikk eller med gange/sykkel på trygge gang/sykkelveier.

Den 1. juli 2021 ble store deler av kollektivtrafikken i Bodø lagt om;

- ❖ Innføring av el-busser
- ❖ Økt avgangsfrekvens (inntil hvert 10. minutt)
- ❖ Enkelte ruter fikk ny trase.



Figur 8. Kollektivnettet i Bodø etter 1. juli 2021.

Passasjertallene for første kvartal 2022 viser at det er de to holdeplassene «Sentrum» og «City Nord» som klart skiller seg ut med høye tall for påstigende og avstigende passasjerer. I første kvartal i år hadde hver av disse to holdeplassene ca 90.000 på og avstigende passasjerer.

Det er en klar trend i retning av at man i planlegging av viktige funksjoner i et bysamfunn ønsker en utvikling der det er mindre avhengighet av privatbil, og mer fokus på mobilitet i form av gange, sykkel og kollektivtrafikk.

Mobilitet innebærer lettest og kortest mulig adgang for flest mulig. Dette innebærer at viktige institusjoner med høyt besøkstall bør plasseres optimalt i forhold til befolkningkonsentrasjoner og mobilitetsfunksjoner.

Det er viktig – både ut fra en samfunnsmessig vurdering, en miljøvurdering og en vurdering av den enkeltes tidsbruk, å legge til rette for at den daglige transportbruken reduseres mest mulig. Dette innebærer at fremtidige idrettsarenaer må legges nært befolkningstyngdepunkt og knutepunkt for kollektivtrafikk.

4.2 FNs bærekraftsmål

FNs bærekraftsmål er verdens felles arbeidsplan for å utrydde fattigdom, bekjempe ulikhet og stoppe klimaendringene innen 2030.

Det er spesielt bærekraftsmål 3 *God helse og livskvalitet* og bærekraftsmål 11 *Bærekraftige byer og lokalsamfunn* som er relevante i forhold til utvikling av nye arenaer for idrett i Bodø.

En mer detaljert gjennomgang av bærekraftmålene er gitt her: <https://www.fn.no/om-fn/fns-baerekraftsmaal>



Bærekraftsmål 3 God helse og livskvalitet

God helse er en grunnleggende forutsetning for menneskers mulighet til å nå sitt fulle potensial og for å bidra til utvikling i samfunnet. Hvordan helsen vår er, påvirkes av miljø, økonomi og sosiale forhold og mål 3 inkluderer mennesker i alle aldre og ivaretar alle dimensjonene.



Bærekraftsmål 11 Bærekraftige byer og lokalsamfunn

Mer enn halvparten av verdens befolkning bor i dag i byer, og andelen kommer trolig til å øke til 60 prosent i 2030. Byene fungerer som møteplasser for handel, kultur, innovasjon og sosial samhandling. Samtidig står byene for 75 prosent av alle klimagassutslipp og slumområder hindrer gode levekår.

4.2.1 Norges Idrettsforbund. Bærekraftstrategi.

Norges Idrettsforbund lanserte den 12. desember 2022 sin bærekraftstrategi

Idrett har påvirkning på alle FNs 17 bærekraftsmål. Strategien løfter frem fem strategiske fokusområder hvor vi har vesentlig påvirkning på samfunn og miljø:

1. Livslang idrettsglede og sunn idrett
2. Inkluderende, mangfoldig og likestilt idrett
3. Etisk og fremtidsrettet utvikling
4. Ansvarlig ressursbruk i idretten
5. Grønne idrettsarenaer

Se; <https://www.idrettsforbundet.no/nyheter/2022/norges-idrettsforbund-lanserer-ny-barekraftsstrategi/>

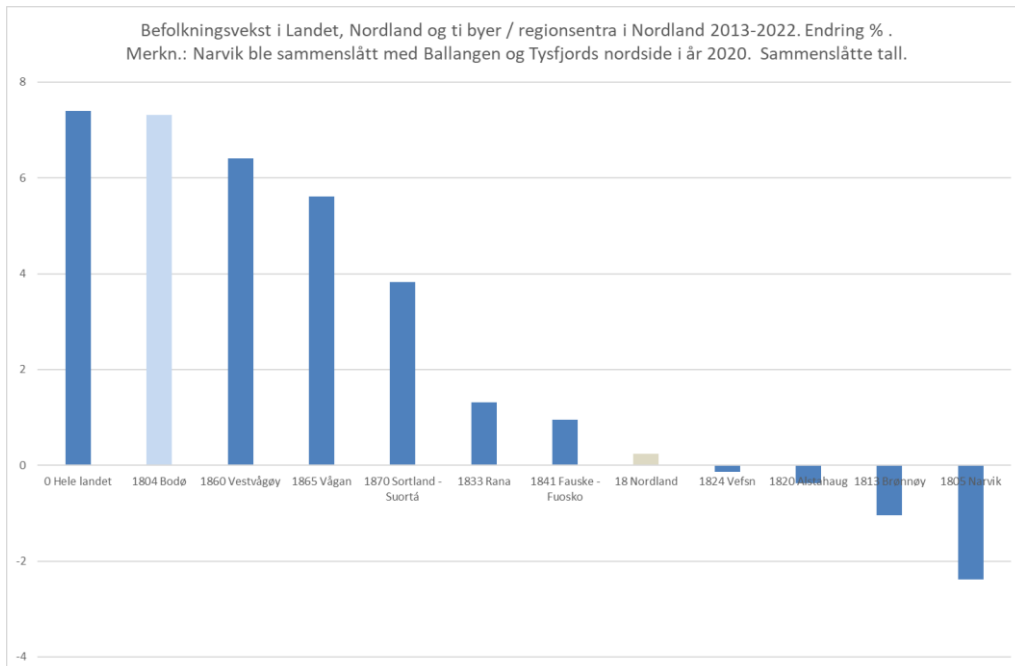
Bodø idrettsråd vil i løpet av 2023 utarbeide en egen Bærekraftstrategi i samarbeid med idrettslagene i Bodø

4.3 Demografisk utvikling

4.3.1 Bodø – sett i forhold til regionen

Bodø hadde pr 01.01.2022 et innbyggertall på 52.803 innbyggere, og har i løpet av 2. kvartal 2022 passert 53.000 innbyggere. Bodø er nå den eneste byen / regionsenteret i Nordland med omtrent samme befolkningsvekst som landsgjennomsnittet.

Vi ser av figuren under at flere byer og regionsentra i perioden har hatt negativ befolkningsvekst, og at Nordland fylke har en meget svak vekst. Dette setter Bodø i en spesiell situasjon når det gjelder å utvikle idrettsarenaer og -aktiviteter ut over byens behov.

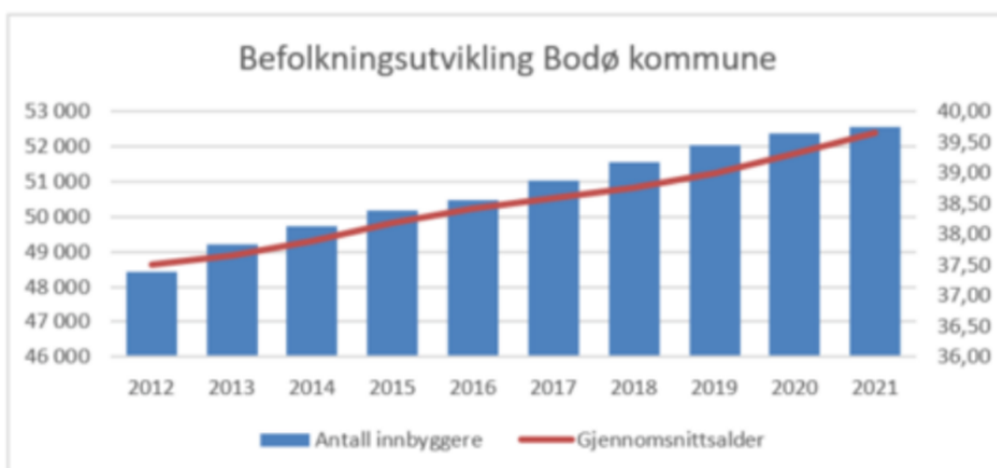


Figur 9. Befolkningsutvikling i Bodø sammenlignet med byer og øvrige regionsentra i Nordland, Nordland fylke og landet som helhet. Tall for Narvik for perioden 2013-2020 er sammenslåtte tall fra Narvik, Ballangen og Tysfjords nordside. Prosentvis endring fra 2013-2022. Kilde: SSB 07459

4.3.2 Befolkningsutvikling i Bodø 2012-2022

I perioden 2012-2023 økte befolkningen i Bodø fra 48.422 til 53.259 innbyggere – en økning på 4.837 innbyggere eller ca. 10%.

Den største økningen har kommet i de eldste aldersgruppene. I de yngste aldersgruppene finner vi en nedgang. Størst nedgang i aldersgruppen 1-5 år med en nedgang på 581 personer eller 18,1%. Dette innebærer at gjennomsnittsalderen stiger og er pr 2021 39,7 år.



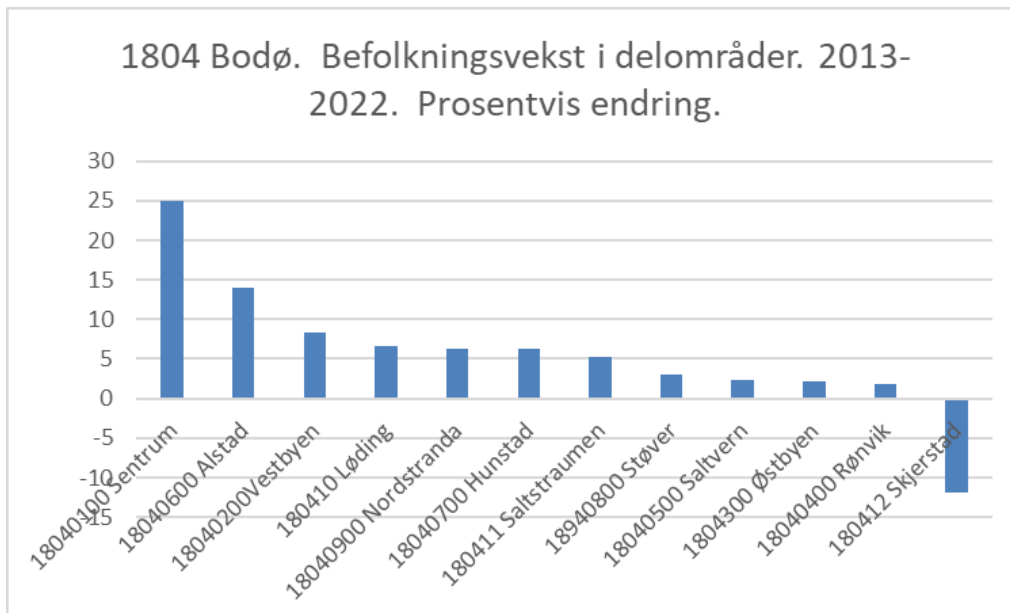
Figur 10. Befolkningsutvikling i Bodø kommune 2012-2021. Antall innbyggere og gjennomsnittsalder. Kilde: Bodø kommune.

4.3.3 Befolkningsutvikling i bydelene 2013-2022

I figur 11 gir vi en oversikt over befolkningsutviklingen i bydelene i perioden 2013-2022. Vi ser at det er klart størst prosentvis vekst i sentrum – fulgt av Alstad, Vestbyen og Løding. Bydelen Skjerstad har nedgang i befolkningen.

Vi viser til vedlegg 5.5 som viser folketall fordelt på bydelene i Bodø og fordelt på aldersgrupper pr 21. Februar 2023.

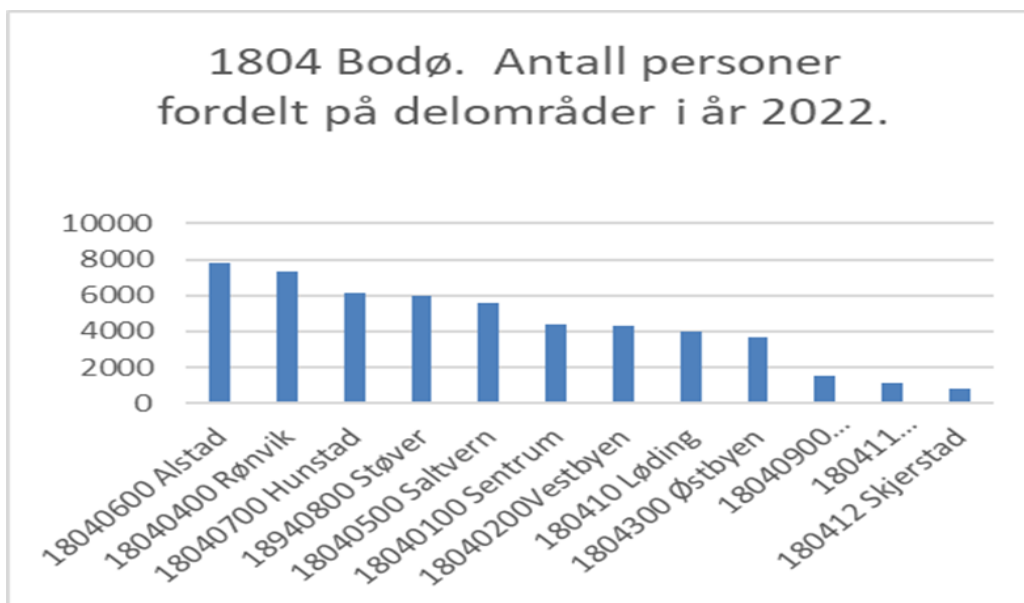
Figur 11 viser en prosentvis endring. Tallmessig fordeling av befolkningen på bydeler i år 2022 er vist i figur 12.



Figur 11. Prosentvis befolkningsutvikling i bydelene 2013-2022. Kilde SSB

4.3.4 Befolkning i bydelene pr 2022

I figur 12 og 13 viser vi fordelingen av befolkningen på bydeler i Bodø i år 2022. Vi ser at bydelene Alstad, Rønvik og Hunstad har de høyeste befolkningstallene målt i antall personer.



Figur 12. Fordeling av befolkningen på bydeler / delområder i år 2022. Kilde SSB.

Tabellen (figur 13) under viser gjennomsnittsalder fordelt på bydelene pr 1. januar i 2021. Vi ser at Alstad, Bodøsjøen og Grønnåsen har den laveste gjennomsnittsalderen (32 år). Dette indikerer at det bor mange barnefamilier i dette området. Sentrum har en relativt høy gjennomsnittsalder. Skjerstad og Misvær, Væran og Kjerringøy har en klart høyere gjennomsnittsalder enn resten av kommunen.

Bydeler pr 1. januar 2022	Summer av antall_personer	Gjennomsnitt av ald_snittalder
Alstad, Bodøsjøen og Grønnåsen	6641	32
Hunstad, Mørkved og Støver	13049	39
Nordsida	3267	38
Rønvik og Saltvern	10714	37
Sentrum	12197	41
Skjerstad og Misvær	880	49
Tverlandet og Saltstraumen	5115	35
Væran	160	53
Kjerringøy	416	54
Totalsum	52439	39

Figur 13. Gjennomsnittsalder i bydelene. Kilde; Bodø kommune. Vi viser til en mer fullstendig tabell i vedlegg 5.5. Merk at tabellen i vedlegg 5.5. er fra februar 2023 og at innbyggerantallene i bydelene derved ikke er direkte sammenlignbare

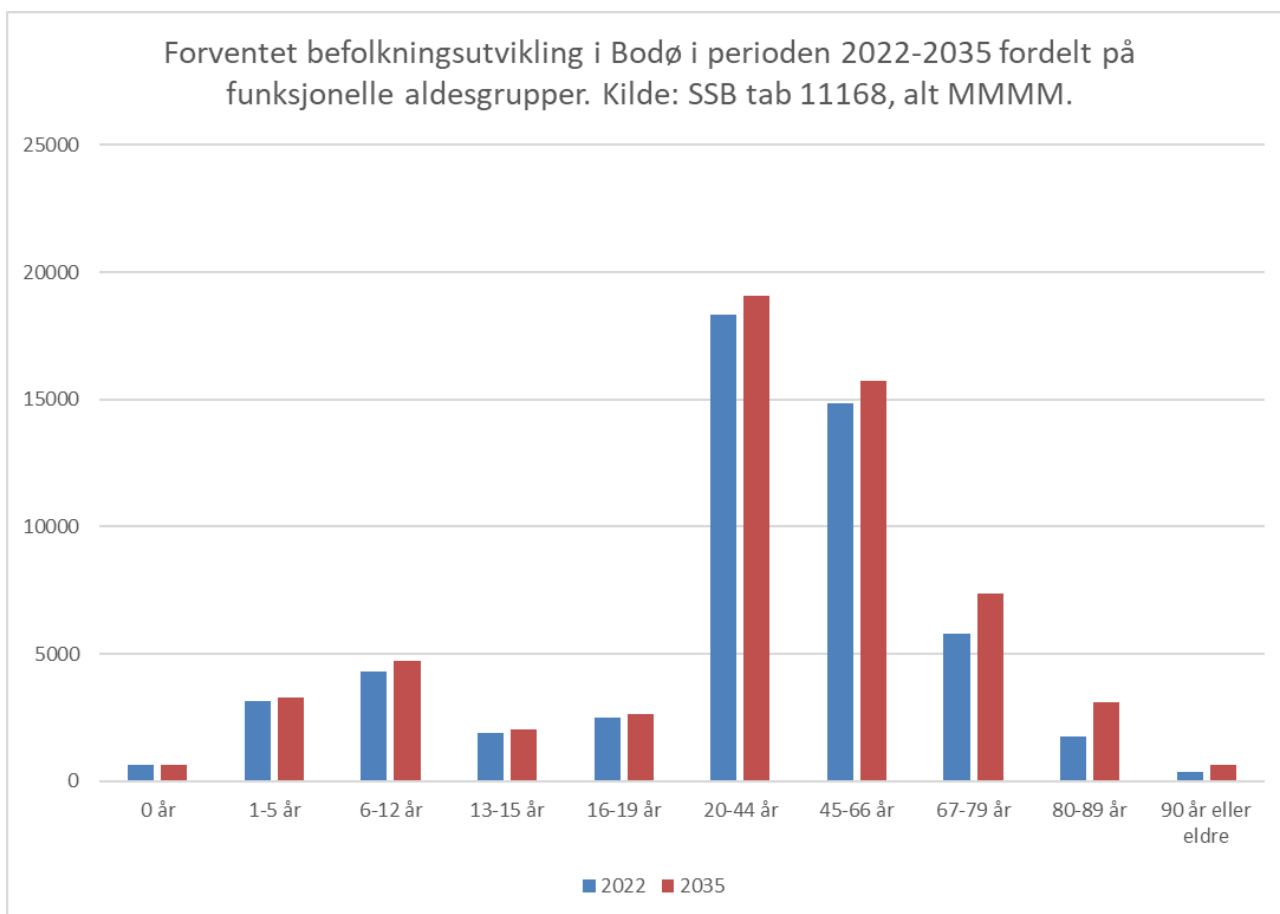
4.3.5 Befolkningsprognose 2035

En befolkningsprognose viser en sannsynlig utviklingsbane for befolkningsantallet fordelt på aldersgrupper. En befolkningsprognose blir mer usikker desto lenger framover den beregnes.

1804 Bodø	2020	2021	2022	2023	2024	2025	2026	2027	2028	2029	2030	2031	2032	2033	2034	2035	Endring	Endring i %
0 år	641	650	656	659	658	656	655	652	649	646	643	641	638	635	634	631	-10	-1,6
1-5 år	3 032	3 080	3 151	3 211	3 254	3 288	3 306	3 313	3 318	3 316	3 310	3 302	3 290	3 279	3 268	3 259	227	7,5
6-12 år	4 390	4 371	4 299	4 239	4 253	4 272	4 321	4 398	4 467	4 546	4 613	4 662	4 699	4 717	4 729	4 735	345	7,9
13-15 år	1 811	1 862	1 889	1 992	1 978	1 934	1 882	1 858	1 848	1 831	1 855	1 877	1 923	1 970	2 008	2 039	228	12,6
16-19 år	2 493	2 455	2 491	2 466	2 505	2 594	2 637	2 674	2 668	2 628	2 554	2 548	2 532	2 532	2 575	2 615	122	4,9
20-44 år	18 133	18 225	18 309	18 427	18 507	18 516	18 610	18 668	18 759	18 875	19 009	19 082	19 154	19 204	19 142	19 091	958	5,3
45-66 år	14 727	14 786	14 864	14 886	14 884	15 014	15 121	15 178	15 265	15 357	15 447	15 485	15 477	15 528	15 639	15 726	999	6,8
67-79 år	5 385	5 600	5 769	5 917	6 120	6 215	6 321	6 437	6 504	6 614	6 701	6 793	6 986	7 128	7 231	7 385	2 000	37,1
80-89 år	1 619	1 662	1 726	1 824	1 920	2 036	2 153	2 270	2 408	2 502	2 609	2 738	2 825	2 902	3 021	3 106	1 487	91,8
90 år eller eldre	340	355	363	385	384	395	402	417	433	456	481	494	521	566	598	648	308	90,6
Sum Bodø	52 571	53 046	53 517	54 006	54 463	54 920	55 408	55 865	56 319	56 771	57 222	57 622	58 045	58 461	58 845	59 235	6 664	12,7

Etter denne befolkningsprognosen, kan Bodø forvente en befolkning på totalt 59.235 innbyggere i år 2035. Den største prosentvise veksten vil komme i de eldste aldersgruppene. Aldersgruppen 67-79 år vil ha den største antallmessige veksten.

Tabellen kan framstilles som vist i figur 14.



Figur 14. Forventet befolkningsutvikling i Bodø fordelt på funksjonelle aldersgrupper. Kilde SSB.

4.4 Viktige hendelser i kommende planperiode

4.4.1 Ny By – Ny Flyplass

Beslutningen i desember 2022 om bygging av ny flyplass i Bodø, vil sannsynligvis være den største vekstimpulsen som vil prege byutviklingen i det kommende ti-året. Byggingen av ny flyplass og realiseringen av Ny-By vil sannsynligvis gi et bymessig tyngdepunkt mot sørvest.

En kommunedelplan for Hernes er under utvikling. Det blir viktig for idretten å delta i dette arbeidet for å sikre areal for idretten og mobilitet til disse anleggene.

4.4.2 Arealbehov

Idrettsanlegg og tilknyttet infrastruktur (parkering mv) er arealkrevende, og i en by i utvikling vil det være naturlig konkurranse om arealbruken. Det er derfor viktig at det avsettes areal til idrettsanlegg og nødvendig infrastruktur knyttet til anleggene.

Vi viser her til kapittel 2.2.1.

Vi viser også Bodø Idrettsråds innspill til kommuneplanens arealdel 2022-2034 der idrettsrådet i tillegg til de anlegg som er vist til i kapittel 2.2.1. også viser til bl.a.;

BIR forutsetter at idretten blir involvert i den videre arealdisponeringen innen kommunedelplan for Hernes.

Det er i Idrettsstrategi 2024 (Nordland Idrettskrets og Bodø Idrettsråd) valgt som en delstrategi at;

- *Utnytte Bodønaturen / Nordlandsnaturen som anlegg og arena for idretts- og kulturutøvelse.*

Det er også i Planbeskrivelsen gitt en langsiktig målsetning om at;

- *Sikring av Bodømarka som friluftsliv- og idrettsområde.*

Bodønaturen er en svært viktig arena der løyper, stier og idrettsanlegg knyttet til Bodønaturen er svært viktige idrettsanlegg for turgåing, trim og idrett. Kartlagte områder i naturen og i byområdet er arena for orienteringssporten, turorientering og stolpejakt.

BIR vil at opparbeidede idrettsanlegg og kartlagte områder skal forvaltes som en arena, og der endringer av disse anleggenes skal behandles etter §5.11 i planbestemmelsen.

4.4.3 Bodø 2024. Idrettsstrategi 2024

Bodø2024 / Europeisk Kulturhovedstad blir svært viktig for utviklingen av kultur, idrett, friluftsliv og aktivitet.

Som vist foran (kap. 2.1.2) har Nordland Idrettskrets og Bodø Idrettsråd i samarbeid utviklet Idrettsstrategi 2024. Forankret i denne idrettsstrategien har Bodø Idrettsråd søkt Bodø2024 om midler til å etablere en treårig prosjektstilling som arrangementskoordinator, et treårig bærekraftprogram og en kommunikasjons- og markedsplan.

5 Prioritering av idrettsanlegg.

Bodø Idrettsråd BIR har lagt til grunn kriterier for prioritering av Idrettsanlegg etter «Asker-modellen» (kap 1.4).

Det er gjennomført en åpen prosess med idrettslagene. Dette framgår av framdriftsplanen i kap 1.5, men følgende prosess har man hatt med idrettslagene:

Vedtak på årsmøte 2022 om igangsettelse av ny anleggsplan. Til gjennomføring av prosessen med å prioritere anlegg, har BIR tatt i bruk «Asker-modellen». Det er første gang BIR utarbeider en Anleggsplan etter denne modellen. Modellen legger til grunn ett hovedmål: **“Bærekraftig idrett for alle”**. Ut fra dette hovedmålet er modellen bygget opp omkring 4 delmål som igjen er inndelt i til sammen 19 kriterier for prioritering av idrettsanlegg. Hvert kriterium gis en score med verdi fra 1 til 6. I tillegg har styret i BIR gitt hvert kriterium vektpoeng (1-10) for å tilpasse prioriteringene ut fra lokale forhold. BIR har i styremøte den 10. januar utarbeidet vektpoeng (1-10) for å fange opp lokale forhold. BIRs vektpoeng vil bli gjort kjent for idrettslagene når lagene inviteres til å foreta sin vekting. Styret i BIR vektlegger her hensynet til transparens i prosessen. Bodø idrettsråd presenterte modellen for idrettslagene på to åpne møter i januar før man sendte ut spørreundersøkelsen til idrettslagene. Idrettslagene hadde en frist på to uker til å melde inn sine anleggsbehov, der de ga sine anleggsinnspill poeng.

5.1 Foreslåtte Idrettsanlegg. Innspill fra lag og klubber.

Ved innspillsrundens slutt i uke 6, forelå det 16 innspill. Idrettslagene har selv gitt sine anleggsinnspill poeng på 19 kriterier. Disse innspillene har Bodø Idrettsråd rangert etter metoden i “Asker-modellen”.

Vi vil her legge vekt på at vektingen er et arbeidsverktøy til hjelp for prioriteringen av anleggene / prosjektene. Vektingen gir ikke et absolutt bilde av et anleggs/prosjekts betydning for Bodøidretten, men må bearbeides videre ut fra annen kunnskap.

Styret vil på dette grunnlaget foreslå en prioritert rekkefølge i kap. 4.2.. Styrets forslag sendes ut på høring til lagene / klubbene.

5.2 Styret i Bodø Idrettsråd. Høringsutkast. Forslag til prioriteringsliste.

Styret i Bodø idrettsråd har vurdert innkomne innspill og bearbeidet innspillene videre ut fra egen kompetanse og faktagrunnlaget som framkommer i dette fagnotatet.

Dette gir følgende høringsutkast:

Nr.	Lag / klubb	Type anlegg	Ny / rehabilitering
1	Bodø håndball	Flerbrukshall	Ny
2	Bodø Gym og turn	Turnhall	Oppgradering av anlegg
3	IK Junkeren	Rehabilitering kunstgressbane Stordalen	Rehabilitering
4	Bodø friidrett/ Bodø Hockey	Friidrettshall/Hockeyhall	Ny
5	Innstranda IL	Skiskytterarena Bestemorenga	Ny

6	Fotballklubbene	Fotballhall Mørkved	Ny
7	Bodø sportsdykkerklubb	Idrettsbygg	Ny
8	FK Bodø/Glimt	Rehabilitering kunstgressbane Aspmyra	Rehabilitering
9	FK Bodø/ Glimt m.fl	Fotballstadion + hockeyhall, turnhall, squashhall, sandvolleyball, taekwondo	Ny
10	Bodø Tennisklubb	Tennishall+2 utebaner	Rehabilitering
11	Bodø Svømmeklubb	Svømmehall Bodin	Rehabilitering
12	B&OI-orientering	vedlikehold av kartanlegget	Rehabilitering
13	Bodø Squashklubb	Squashhall	Ny
14	Bodø bauta	Innendørs løpebane	Ny

Note 1: Ingen idrettslag har foreslått flerbrukshall i Bodøsjøen/Alstad/Grønnåsen. Bodø idrettsråd ønsker at det skal være en flerbrukshall til hver barne -og ungdomsskole, og da mangler vi i områdene; Alstad/Grønnåsen/Bodøsjøen og Rønvika. Dette vil være positivt for skolene og de lokale idrettslagene.

5.2.1 Styrets begrunnelse for prioritering av prosjektet i høringsutkastet.

Styret vil her gi en begrunnelse for den prioriteringen av prosjektene som sendes ut på høring til lagene / klubbene.

Nr.	Lag / klubb	Anlegg	Bodø Idrettsråd. Styrets vurdering:
1	Bodø Håndballklubb	Håndballhall, Stormyra.	Prosjektet er modent og har en god finansieringsmodell. Prosjektet vil ved realisering frigjøre kapasitet for andre hallidretter. Prosjektet er sentralt plassert med mye omkringliggende idrettsaktivitet, gode kommunikasjonsmuligheter og god plassering i forhold til "Ny by Ny flyplass".
2	Bodø Gym og turn	Oppgradering av flerbrukshall til turnhall	Turn er en stor idrett i Bodø. Interessen er voksende. Har spilt inn oppgradering av eksisterende flerbrukshall til en turnhall. Kan sees i sammenheng med prosjekt nr 1 Bodø Håndballklubb og frigjøring av kapasitet - oppnår derved samme fordeler plasseringsmessig som håndballhallen. Turn vil spille en nøkkelrolle under "Eurogym" i 2024.
3	FK Junkeren	Oppgradering av kunstgress-bane. Stordalen	Fotball er en stor idrett i Bodø, og IK Junkeren er en av de største idrettslagene i Bodø. FK Junkeren har rykket opp til 2. div og må rehabilitering / oppgradere banen til "Post-Nord-Standard" om de skal få spille sine kamper der. Om det legges undervarme i anlegget vil det bidra til økt kapasitet på vinterstid. God plassering i forhold til et befolkningsmessig tyngdepunkt i byen og større skoler
4	Bodø Friidrett / Bodø hockey	Friidrettshall / flerbrukshall på innsiden av friidrettsbanen/ hockeyhall. Mørkvedlia.	Regionen mangler en hockeyhall og innendørs friidrettshall. Friidrett har sambruksmuligheter med andre idretter (Bodø Bauta, kampsport, styrkeløft m.fl.) Friidrett kan sees i sammenheng med folkehelse og senioridrett og aktiviteter for seniorer. God plassering i forhold til et stort idrettsmiljø, kollektivtrafikk, Universitetet og et befolkningsmessig tyngdepunkt på Mørkved
5	Innstranda IL	Skiskytter-arena, Bestemorenga	Regionen mangler en skiskytterarena. Sambruk med andre skiidretter og skyttersport på Bestemorenga.

			Skyttersportanlegg bør legges bort fra bebyggelse – god plassering i forhold til støymiljø. Svak kollektivtransport.
6	Fotballklubbene	Innendørs fotballhall Mørkvedlia	Fotball er en stor idrett i Bodø. Enighet blant alle fotballklubbene om at det bør prioriteres. Fotballen har grei kapasitet på sommertid, men store kapasitetsutfordringer på vinterstid.
7	Bodø sportsdykkerklubb	Klubbhus, lager mv. Breivika	Samlokalisering med andre marine sportsgrener (seiling, kajakk mv.) Muligheter for å bygge et samlende miljø. God plassering i forhold til sentrum og et befolkningsmessig tyngdepunkt i byen
8	FK Bodø/Glimt	Oppgradering av kunstgress-bane. Aspmyra	Fotball er en stor idrett i Bodø Kunstgressbanen på Aspmyra er svært mye brukt, og det er stor slitasje. Anlegget er meget sentralt plassert i forhold til sentrum og større skoler. Om det legges undervarme i anlegget vil det bidra til økt kapasitet på vinterstid. Meget god kollektivtrafikkdekning. Meget god plassering i forhold til “Ny by Ny flyplass”.
9	Bodø Storstue	Fotball-stadion, Ishockeyhall, turnhall, squash-hall, sandvolleyhall, taekwondo-hall. Thallejordet	Fotball er en stor idrett i Bodø Fotball er en merkevare i Bodø som holder europeisk standard. Dagens Aspmyra står ikke i forhold til denne merkevaren eller kravene. Anlegget er meget godt plassert i forhold til befolkningstyngdepunkt, kollektivtrafikk (buss, jernbane, havn), “Ny by Ny flyplass” og viktige idrettsmiljø (Stormyra). En realisering av Storstua vil frigjøre viktig og betydelig kapasitet for andre idretter. Storstua ligger nært eldreinstitusjoner og byområder med høy gjennomsnittsalder, og kan spille en rolle i forhold til senioridrett, eldretrim, folkehelse og aktiviteter for seniorer.
10	Bodø Tennisklubb	Tennishall + to utebaner. Østbyen.	Tennishallen ligger nært andre store idrettsanlegg på Stormyra. Vil bidra til å øke og bedre kapasiteten for tennisdretten. Anlegget ligger sentrumsnært og er nært kollektivtrafikknett Anlegget ligger nært eldreinstitusjoner og byområder med høy gjennomsnittsalder, og kan spille en rolle i forhold til senioridrett, eldretrim, folkehelse og aktiviteter for seniorer.
11	Bodø Svømmeklubb	Rehabilitering Svømmehall Bodin VGS	Rehabilitering av Bodin svømmebasseng er viktig for å øke kapasiteten til svømmeidretten. Svømmeidretten får et nytt konkurransebassen ved Bodø spektrum november 2023, men det vil fremdeles være behov for Svømmehall på Bodin VGS. Anlegget ligger nært kollektivtrafikknett
12	B&OI-Orientering	Vedlikehold av kartanlegget i Bodø kommune.	Anlegget brukes til stolpejakt, turorientering og idrett opp til elitenivå. Anlegget kan spille en rolle i forhold til senioridrett, eldretrim, folkehelse og aktiviteter for seniorer
13	Bodø Squashklubb	Squashhall	Prosjektet sees i sammenheng med prosjekt nr 9 Anlegget kan spille en rolle i forhold til senioridrett, eldretrim, folkehelse og aktiviteter for seniorer
14	Bodø Bauta	Løpebane	Prosjektet kan sees i sammenheng med prosjekt nr 4 og 9. Anlegget kan spille en rolle i forhold til senioridrett, eldretrim, folkehelse og aktiviteter for seniorer
15	Styret i BIR	Flerbrukshall Bodøsjøen / Alstad	Det er ingen klubber/lag som har forankring i området. Området har svak dekning av idrettsanlegg Området har sterk befolkningsvekst med mange barn/unge Området har god dekning av kollektivtrafikk

16	Styret i BIR	Flerbrukshall Rønvik	Eksisterende gymsal (ved gamle lærerskolen) er i dårlig forfatning og ikke tilpasset idrettens behov. Området har svak dekning av idrettsanlegg Området har sterk befolkningsvekst med mange barn/unge Området har god dekning av kollektivtrafikk
-	Tverlandet IL-Fotball	Oppgradering av kunstgressbane, Tverlandet	Vurderes inn ved revidering av plan (Vår/sommer 2024)
-	Tverlandet IL-Langrenn	Skileikanlegg, Hopen.	Vurderes inn ved revidering av plan (Vår /sommer 2024)

Styrets forslag legges ut på høring til klubbene og lagene 1.mars 2023, med frist tirsdag 14.mars.

Styret vil gjennomgå høringsuttalelsene.

På grunnlag av innkomne høringsuttalelser, vil styret gjennomgå de foreslåtte prosjektene på nytt og legge fram sitt forslag til prioritering av anlegg til årsmøtet den 30, mars.

Årsmøtet gjør evt. endringer og vedtar ny anleggsplan.

5.3 Innkomne høringsuttalelser fra klubbene og lagene

Innsender Lag/klubb:	Viktige punkter i uttalelsen:	Styrets (BIR) vurdering:
Bodø håndballklubb	Støtter prioriteringen Være en god arena for hverdagsaktivitet, de som står utenfor, ligger nært eldreinstitusjoner (senioridrett, eldretrim etc)	Til orientering
Bodø internasjonale	Bedre utnyttelse av eksisterende anlegg Flerbrukshaller og Bodøhallen som vil bli frigitt må også kunne prioriteres til fotball/futsal Det bør lages en egen plan for videre utvikling av mindre kostnadskrevenne anlegg	Følges under timefordelingen Det skal utarbeides eget mulighetsstudie knyttet til Bodøhallen. BIR ber BIIK melde inn innspill i forbindelse med mulighetsstudie. BIR har tatt med anlegg som er mindre kostnadskrevenne. Vi anbefaler videre flerbrukshaller i tilknytning til skoler Deler av innspillet knyttet til inkludering følges opp administrativt
Bodø studentenes idrettslag	Stiller seg bak innspillene og vurderingene i kap 5 Støtter punkt 6-fotballhall Oppgradering av innfartsårene til Mørkvedhallene Gangveien bør oppgraderes	BIR ber BOSI spille inn til Bodø kommune vedrørende innfartsårene og gangveien

NFF Nordland	<p>Ønsker å endre plass på prosjekt 3 Stordalen og prosjekt 6 fotballhall. Begrunnelse:</p> <ul style="list-style-type: none"> • Ekstra spilleflate. • Ønsket av alle våre klubber • Gir fordeler til alle våre klubber • Garantert bedre kvalitet på vintertrening • Flere lag som vil få mer tilgang til trening inne vintertid. • Særdeles ustabil vinterklima. • Miljøgevinst da brukere kommer nært spilleflaten. 	<p>Styret i BIR er enig med NFF i at undervarme i Stordalen vil gi denne banen et høyst nødvendig løft, og at dette vil gi et løft for kretsens nest høyest rangerte klubb IK Junkeren.</p> <p>Vi deler også NFFs vurdering av at en Fotballhall vil gi en marginal fordel i forhold til oppgradering av banen i Stordalen.</p> <p>Styret i BIR vurderer Stordalsprosjektet som noe mer «modent» og oppnåelig enn en fotballhall.</p> <p>Under forutsetning av at banen i Stordalen oppgraderes, anbefaler Styret i BIR ikke at forslaget til NFF-N tas til følge og opprettholder tidligere prioritering.</p>
Tverlandet IL fotball	Tverlandet kunstgressbane ble etablert i 2007. TIL-fotball har driftsansvar for denne banen.	<p>Innspillet er i første rekke rettet inn mot Bodø kommunes plan for Idrett og friluftsliv.</p> <p>På grunn av en misforståelse er dette innspillet ikke tidligere kommet med i BIRs anleggsplan.</p> <p>Styret i BIR anbefaler overfor årsmøtet at anlegget tas med i anleggsplanen</p>
Tverlandet IL-langrenn	<p>Tverlandet IL ski viser til skianlegget i Hopen og ber om at følgende anlegg prioriteres i Bodø kommunes plan for idrett og friluftsliv:</p> <ol style="list-style-type: none"> 1. Skileikanlegg på stadion og omlegging av eksisterende løyper 2. Bedre parkeringsforhold 3. Oppgradering av eksisterende lysanlegg. 	<p>Innspillet er i første rekke rettet inn mot Bodø kommunes plan for Idrett og friluftsliv.</p> <p>På grunn av en misforståelse er dette innspillet ikke tidligere kommet med i BIRs anleggsplan.</p> <p>Styret i BIR anbefaler overfor årsmøtet at anlegget tas med i anleggsplanen.</p>

5.4 Styrets forslag til årsmøtet om prioritering av anlegg for perioden 2023-2025

På bakgrunn av innkomne innspill (kap 4.1.) og høringsuttalelser (kap 4.3.) foreslår Styret overfor årsmøtet i BIR en slik prioritering av anlegg i Anleggsplanen 2023-2025. Denne prioriteringen kan revideres av årsmøtet i 2024 eller av Styret i BIR dersom årsmøtet gir styret fullmakt til dette.

Nr.	Lag / klubb	Type anlegg	Ny / rehabilitering
1	Bodø håndball	Flerbrukshall	Ny
2	Bodø Gym og turn	Turnhall	Oppgradering av anlegg
3	FK Junkeren	Rehabilitering kunstgressbane Stordalen	Rehabilitering
4	Bodø friidrett/ Bodø Hockey	Friidrettshall/Hockeyhall	Ny
5	Innstranda IL	Skiskytterarena Bestemorenga	Ny
6	Fotballklubbene	Fotballhall Mørkved	Ny
7	Bodø sportsdykkerklubb	Idrettsbygg	Ny
8	FK Bodø/Glimt	Rehabilitering kunstgressbane Aspmyra	Rehabilitering
9	Storstua	Fotballstadion + hockeyhall, turnhall, squashhall, sandvolleyball, taekwondo	Ny
10	Bodø Tennisklubb	Tennishall+2 utebaner	Rehabilitering
11	Bodø Svømmeklubb	Svømmehall Bodin	Rehabilitering
12	B&OI-orientering	vedlikehold av kartanlegget	Rehabilitering
13	Bodø Squashklubb	Squashhall	Ny
14	Bodø bauta	Innendørs løpebane	Ny
15	Styret i BIR	Flerbrukshall Bodøsjøen/Alstad	Ny
16	Styret i BIR	Flerbrukshall Rønvik	Ny

6 Vedlegg

6.1 Delmål og kriterier for prioritering av idrettsanlegg (Asker-modellen). Del 1:

KRITERIENAVN	KRITERIEBESKRIVELSE	BESKRIVELSE AV HVA SOM VIL RESULTERE I MINIMUMSKÅR (1)	BESKRIVELSE AV HVA SOM VIL RESULTERE I MÅKSIMUMSKÅR (6)
EGENSKAPER			
FLERBRUK	I hvilken grad kan anlegget brukes til flere typer idretter?	Anlegget kan kun brukes til en type idrett og ingen andre formål	Anlegget er en arena hvor man kan trene og konkurrere i flere idretter og anlegget kan alternativt benyttes til andre formål
SOSIAL ARENA	I hvilken grad har anlegget fasiliteter for sosiale aktiviteter før og etter trening (eksempelvis kafé)?	Anlegget har ingen saniterrom, ingen servering/sjåkkben og ingen oppholds-/møterom	Anlegget har saniterrom, servering/sjåkkben og godt utstyrte oppholds-/møterom som er velegnet til sosiale sammenkomster
ELITE	I hvor stor grad har anlegget fasiliteter som kan brukes av elite/toppidretten både til trening og konkurranse?	Anlegget er lite egnet til trening for eliteutøvere og kan ikke benyttes til konkurranse for eliteidrett	Anlegget er i veldig stor grad tilrettelagt til trening for eliteutøvere og er utformet slik at det kan benyttes til konkurranse på toppnivå
BREDEDE	I hvor stor grad er anlegget lagt godt til rette for breddeidrett?	Anlegget er lite egnet til trening for bredden og er uegnet til konkurranse for bredden	Anlegget er spesielt godt egnet til trening og konkurranse for bredden
EGENORGANISERT	I hvilken grad kan anlegget benyttes til egenorganisert idrett?	For å få benyttet anlegget er man avhengig av at personer gjør anlegget tilgjengelig (f.eks. låser opp) og at noen av sikkerhetsmessige grunner må være tilstede under aktiviteten	Anlegget har ingen begrensning på tilgang og kan benyttes store deler av døgnet
TOTALE BRUKSTIMER	I hvilken grad kan det forventes at anlegget genererer mange brukstimer?	Man forventer at anlegget vil være åpent maksimalt 6 timer i døgnet og det forventes at anlegget i snitt benyttes av 10 personer i timen	Man forventer at anlegget vil være åpent minimum 12 timer i døgnet og det forventes at anlegget i snitt benyttes av 25 personer i timen
TILGJENGELIGHET	I hvilken grad er anlegget lokalisert nært de relevante brukergruppene?	Anlegget ligger langt fra de relevante brukergruppene og har dårlig kollektivdekning	Anlegget er plassert slik at de relevante målgruppene kan nå/sykle (maks 20 min) og anlegget har svært god kollektivdekning
DEKNINGSGRAD	I hvilken grad er det underdekning i området for denne type anlegg? (som allerede er etablert i kommunen)	Denne type anlegg har allerede god dekning i området/kommunen	Denne type anlegg har en dokumentert underdekning i det relevante området
SAMLOKALISERING	I hvilken grad inngår anlegget som en del av et større lokalt idretts- og aktivitetstilbud, som kan gi synergieffekter (til idretten, anlegget og/eller brukerne) som anlegget isolert sett ikke ville oppnådd?	Anlegget er isolert og har ingen nærhet til andre idretts- og aktivitetstilbud	Anlegget inngår som en del av et større lokalt idretts- og aktivitetstilbud og det kan forventes store synergieffekter
BRUK			

6.2 Delmål og kriterier for prioritering av idrettsanlegg (Asker-modellen). Del 2:

KRITERIENAVN	KRITERIEBESKRIVELSE	BESKRIVELSE AV HVA SOM VIL RESULTERE I MINIMUMSKÅR (1)	BESKRIVELSE AV HVA SOM VIL RESULTERE I MAKSIMUMSKÅR (6)
	brukerne) som anlegget isolert sett ikke ville oppnådd?		
ALDER	I hvor stor grad kan anlegget brukes av barn og unge samt andre aldersgrupper?	Anlegget kan primært brukes av en bestemt aldersgruppe og kan ikke brukes av barn	Anlegget kan brukes av alle aldersgrupper og er svært godt tilrettelagt for barn og unge
BRUKERE MED SPESIELLE BEHOV	I hvor stor grad utover standard-krav legger anlegget til rette for personer med spesielle behov?	Anlegget kan ikke forventes å bli brukt av personer med spesielle behov	Anlegget legger spesielt godt til rette for personer med spesielle behov (utover standardkrav)
LAVKOSTTILBUD	I hvor stor grad tilbyr anlegget aktiviteter som mange har råd til?	Det er høye kostnader for den enkelte til å bedrive aktivitetene som anlegget tilbyr (f.eks. kontingenter og utstyr)	Det er ingen kostnader for den enkelte til å bedrive aktivitetene som anlegget tilbyr
NYE IDRETT	I hvor stor grad kan anlegget benyttes til idretter som per i dag har ingen/lav anleggsdekning?	Denne type idrett/anlegg er godt representert i området/kommunen eller regionen	Det eksisterer ikke denne type anlegg i området/kommunen eller regionen og det er sannsynliggjort/dokumentert et behov
TOMTEAVKLARING	I hvilken grad er regulering og eierskap avklart?	Anlegget vil kreve omregulering og det er ikke gjennomført avklaringer med tomteier(e)	Anleggsområdet er regulert til formålet og det foreligger avtale/oppsjon med tomteier(e)
PROSJEKTMODENHET	I hvilken grad er investeringsprosjektet modnet med tanke på teknisk beskrivelse, kostnadsestimat og fremdriftsvurderinger?	Investeringsprosjektet er kun grovt skissert uten teknisk beskrivelse, relevante kostnadsestimat og fremdriftsplan	Investeringsprosjektet er beskrevet og prosjektert av fagfolk med detaljert kostnadsestimat og velbegrunnet fremdriftsplan
FINANSIERING	I hvilken grad har forslagsgiver utarbeidet en realistisk finansieringsplan og eventuelt sikret økonomiske midler til investeringsprosjektet?	Investeringsprosjektet mangler dokumentasjon som viser hvordan anlegget skal finansieres	Investeringsprosjektet har en detaljert og realistisk finansieringsplan der betydelige midler allerede er sikret
LEVETID	Hvor lenge kan anlegget drives uten behov for større rehabilitering?	Anlegget vil etter ferdigstillelse kunne drives i maksimalt 5 år før behov for betydelig rehabilitering	Anlegget vil etter ferdigstillelse kunne drives i minimum 30 år før behov for betydelig rehabilitering
DRIFTSMODELL	I hvilken grad har forslagsgiver beskrevet hvordan driften av anlegget skal gjennomføres, inkludert kostnader (FDVU) og finansiering?	Det foreligger ingen beskrivelse av hvordan anlegget skal drives og hvordan driften skal finansieres	Det foreligger en god og detaljert beskrivelse av hvordan anlegget skal drives, inkludert FDVU -beregninger og en realistisk finansieringsplan
KLIMA & MILJØ	I hvilken grad gir idrettsanlegget (inkludert etablering, drift og endelig avvikling) negative effekter for klima og miljø (lokalt/regionalt)?	Etableringen og driften av anlegget vil ha negative konsekvenser for lokalt/regionalt natur og miljø samt føre til relativt store klimagassutslipp. En eventuell avvikling av anlegget vil være krevende med tanke på reetablering av området og forsvarlig behandling av anleggets komponenter	Etableringen og driften av anlegget vil ha positive konsekvenser for lokalt/regionalt natur og miljø samt føre til ubetydelige klimagassutslipp. En eventuell avvikling av anlegget vil ikke være krevende med tanke på reetablering av området og forsvarlig behandling av anleggets komponenter
ØKONOMI OG MILJØ			

6.3 Aktivitetstall for Bodøidretten. Prosentvis endring i perioden 2018-2021.

Aktivitetstall/ Status 2018-2021	
Aktivitet/ gruppe	Endring i % 2018-2021
Aktivitetstall	
Amerikanske idretter (Cheerleading, Frisbee)	-12,7
Badminton	-56,3
Bandy (Bandy,Innebandy)	-10,4
Basketball	0,0
Biljard	-46,7
Boksing	-55,2
Bordtennis	-10,1
Bowling	-25,0
Brett (Snowboard)	30,8
Bryting	-71,4
Bueskyting	37,8
Dans	-90,0
Dykking	4,5
Fleridretter	-63,6
Fotball	22,3
Friidrett	25,2
Golf	18,4
Gymnastikk og turn	-15,8
Håndball	-3,0
Ishockey	-100,0
Judo	-30,3
Kampsport (TaekWondo, Karate)	-15,8
Klatring	66,4
Luftsport	-29,5
Motorsport	-38,8
Orientering	-19,0
Padling	-25,7
Ridning	-6,3
Rugby	-83,3
Seiling	-92,8
Ski (Alpin, Langrenn)	-45,7
Skiskyting	1000,0
Skyting	89,2
Skøyter (Rollerderby)	-79,4
Squash	-35,7
Svømming	-16,8
Sykkel	-11,3
Tennis	12,5
Triathlon	16,7
Volleyball	14,2
Studentidrett	#DIV/0!
Styrkeløft	-5,1
SUM	-4,2

6.4 Idrettens bruk av innendørsanlegg 2021.

Følgende gir en oversikt over idrettens bruk av innendørsanlegg i Bodø:

Dette er alle anlegg vi regner som tilgjengelige på vinterstid.		
Tilgjengelig kjernetid vinterstid	Timer	Notater
15 Gymsaler (Kjernetid per gymsal= 28) 420 timer	210	
Stordalshallen	31	
Nordstrandahallen	31	
Mørkvedhallen 1	31	
Mørkvedhallen 2	31	
Bankgata flerbrukshall 1 etg	93	3 doble gymsaler
Bankgata flerbrukshall 2 etg	62	4 gymsaler
Bodøhallen 1	31	
Bodøhallen 2	31	
Tverlandshallen	31	
Nordlandshallen	186	
Aspmyra kunstgress	56	
Mørkvedlia kunstgress	56	
Turnhall 2 halltimer	62	definerer vi turnhall som to halltimer
Hunstad basseng	14	
Bodin basseng	28	
Tverlandet basseng	28	
Sum	1012	

6.5 Befolkningstall i bydelene i Bodø pr 21. Februar 2023 aldersfordelt.

Bydel	Total	0-5 år	6-15 år	16-19 år	20-29 år	30-49 år	50-59 år	60-69 år	70-79 år	80 år - >
Totalsum	52 809	3 210	6 206	2 498	7 576	14 200	7 078	5 714	4 165	2 162
Prosent	%	6 %	12 %	5 %	14 %	27 %	13 %	11 %	8 %	4 %

Bydel	Total	0-5 år	6-15 år	16-19 år	20-29 år	30-49 år	50-59 år	60-69 år	70-79 år	80 år - >
Alstad, Bodøsjøen og Grønnåsen	7 816	583	1 121	408	1 176	2 276	1 105	599	380	168
Prosent	%	7 %	14 %	5 %	15 %	29 %	14 %	8 %	5 %	2 %

Bydel	Total	0-5 år	6-15 år	16-19 år	20-29 år	30-49 år	50-59 år	60-69 år	70-79 år	80 år - >
Hunstad, Mørkved og Støver	12 118	803	1 640	665	2 021	3 336	1 394	1 128	852	279
Prosent	%	7 %	14 %	5 %	17 %	28 %	12 %	9 %	7 %	2 %

Bydel	Total	0-5 år	6-15 år	16-19 år	20-29 år	30-49 år	50-59 år	60-69 år	70-79 år	80 år - >
Nordsida	2 164	151	302	102	240	622	373	232	106	36
Prosent	%	7 %	14 %	5 %	11 %	29 %	17 %	11 %	5 %	2 %

Bydel	Total	0-5 år	6-15 år	16-19 år	20-29 år	30-49 år	50-59 år	60-69 år	70-79 år	80 år - >
Rønvik og Saltvern	11 922	679	1 362	538	1 545	3 170	1 605	1 414	999	610
Prosent	%	6 %	11 %	5 %	13 %	27 %	13 %	12 %	8 %	5 %

Bydel	Total	0-5 år	6-15 år	16-19 år	20-29 år	30-49 år	50-59 år	60-69 år	70-79 år	80 år - >
Sentrum	12 291	581	928	439	1 964	3 121	1 739	1 536	1 207	776
Prosent	%	5 %	8 %	4 %	16 %	25 %	14 %	12 %	10 %	6 %

Bydel	Total	0-5 år	6-15 år	16-19 år	20-29 år	30-49 år	50-59 år	60-69 år	70-79 år	80 år - >
Skjerstad og Misvær	826	36	78	36	51	166	123	137	117	82
Prosent	%	4 %	9 %	4 %	6 %	20 %	15 %	17 %	14 %	10 %

Bydel	Total	0-5 år	6-15 år	16-19 år	20-29 år	30-49 år	50-59 år	60-69 år	70-79 år	80 år - >
Tverlandet og Saltstraumen	5 153	362	713	290	550	1 409	650	570	437	172
Prosent	%	7 %	14 %	6 %	11 %	27 %	13 %	11 %	8 %	3 %

Bydel	Total	0-5 år	6-15 år	16-19 år	20-29 år	30-49 år	50-59 år	60-69 år	70-79 år	80 år - >
Væran	157	6	20	3	7	37	23	29	20	12
Prosent	%	4 %	13 %	2 %	4 %	24 %	15 %	18 %	13 %	8 %

Bydel	Total	0-5 år	6-15 år	16-19 år	20-29 år	30-49 år	50-59 år	60-69 år	70-79 år	80 år - >
Kjerringøy	362	9	42	17	22	63	66	69	47	27
Prosent	%	2 %	12 %	5 %	6 %	17 %	18 %	19 %	13 %	7 %